

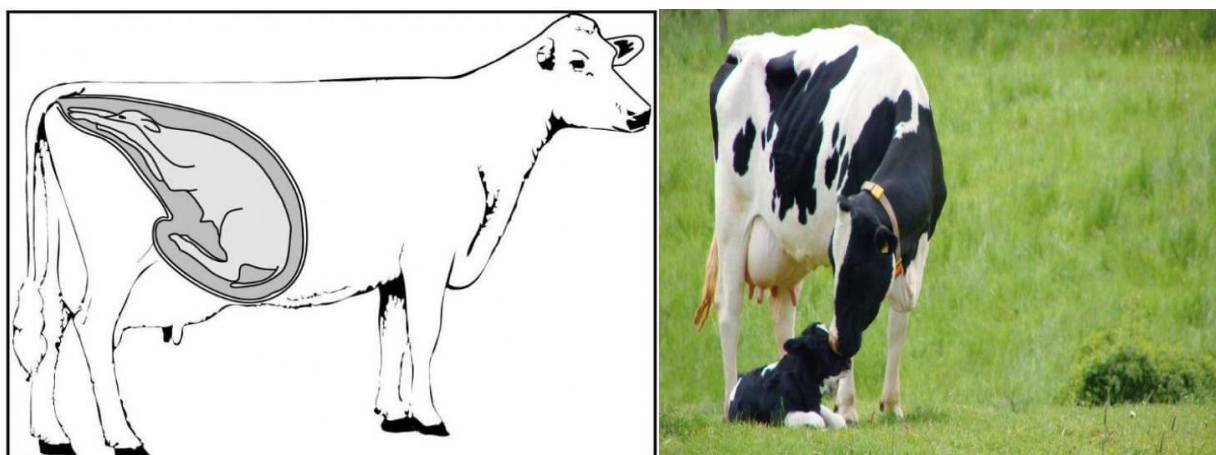
**O‘ZBEKISTON RESPUBLIKASI
OLIV TA‘LIM, FAN VA INNOVATSIYALAR VAZIRLIGI**

**SAMARQAND DAVLAT VETERENARIYA MEDITSINASI,
CHORVACHILIK VA BIOTEKNOLOGIYALAR UNIVERSITETI**

VETERINARIYA PROFILAKTIKASI VA DAVOLASH FAKULTETI

**“VETERINARIYA JARROHLIGI VA AKUSHERLIK”
kafedrasi**

***VETERENARIYA AKUSHERLIGI* fanidan**



“HAYVONLARDA BO‘G‘OZLIKNI ANIQLASHNING REKTAL USULI”

mavzusidagi

OCHIQ DARS ISHLANMASI

SAMARQAND

Tuzuvchi:

Alimov B.S. – “Veterinariya jarrohligi va akusherlik” kafedrası assistenti

Taqrizchilar:

Eshburiyev S.B. - “Ichki yuqumsiz kasalliklar” kafedrası mudiri, dotsent, v.f.d.

Qo‘ldoshev O.U. Veterinariya ilmiy-tadqiqot instituti, “Veterinariya va urchitish patologiyasi” laboratoriyasi mudiri, v.f.d., katta ilmiy xodim

**“Hayvonlarda bo‘g‘ozlikni aniqlashning rektal usuli”
mavzusidagi amaliy mashg‘ulotning texnologik modeli**

<i>Mashg‘ulot vaqti – 2 soat</i>	Talabalarsoni- 22 nafar
<i>O‘quv mashg‘ulotning shakli</i>	Amaliy
<i>Amaliy mashg‘ulotining o‘quv elementlari</i>	1. Sigirlarda bo‘g‘ozlikni aniqlashning rektal usuli. 2. Biyalarda bo‘g‘ozlikni aniqlashning rektal usuli.
<i>O‘quv mashg‘ulot maqsadi.</i> Bo‘g‘ozlikni tur oylarida rektal usulda aniqlash metodi, maxsus kiyimlar, rektal va bilim, ko‘nikma va malakalarini shakllantirish.	
<i>Pedagogik vazifalar:</i> 1. Sigir va biyalarda bo‘g‘ozlikni to‘g‘ri ichak orqali bo‘g‘ozlikni aniqlash usullarini tushuntirish. 2. Hayvonlarni to‘g‘ri fiksatsiya qilish va ularga to‘g‘ri yondashishni o‘rgatish.	<i>O‘quv faoliyati natijalari:</i> 1. Talabalar mavzuning asosiy tushunchalarini o‘zlashtiradilar. 2. Mavzuga doir aniq bilimlar doirasiga ega bo‘ladilar. 3. Egallangan bilimlardan foydalanish ko‘nikmasiga ega bo‘ladilar. 4. Mavzu yuzasidan umumiy xulosalarga keladilar.
<i>Ta’lim usullari</i>	Aqliy hujum, o‘qitishning to‘rt pog‘anali usuli, tushinchalar tahlili, izohli tasvir, namoyish, kichik guruhlarda ishlash.
<i>Ta’limni tashkillashtirish shakli</i>	Jamoaviy
<i>Ta’lim vositalari</i>	Kompyuter, videoprojektor, slaydlar, doska, tarqatma materiallar, fanendoskop va hayvon.
<i>Ta’lim berish sharoiti</i>	Maxsus texnik vositalar bilan jihozlangan auditoriya.
<i>Monitoring va baholash</i>	Og‘zaki so‘rov: tezkor – so‘rov, test.

**“Hayvonlarda bo‘g‘ozlikni aniqlashning rektal usuli”
mavzusidagi amaliy mashg‘ulotining texnologik xaritasi**

Ish bosqichlari va vaqti	Faoliyat mazmuni	
	Ta’lim beruvchi	Ta’lim oluvchi
<i>Tayyorlov bosqichi</i>	Belgilangan ta’limiy maqsadlarga mos topshiriqlarini ishlab chiqadi	
1 – bosqich. O‘quv mashg‘ulotiga kirish (10 daq.)	Mashg‘ulot mavzusi, uning maqsadi va kutilayotgan natijalar bilan tanishtiradi, ularning ahamiyati va dolzarbligini asoslaydi. Mavzu bo‘yicha asosiy tushunchalarga ta’rif berishni taklif qiladi va talabalar bilimlarini faollashtiradi.	Tinglaydilar. Savollarga javob beradilar
2 – bosqich Asosiy bosqich (60 daq.)	2.1. Talabalar e’tiborini jalb etish va bilim darajalarini aniqlash uchun tushinchalar nahlili metodi orqali savol javob o‘tkazadi. Bo‘g‘ozlikni tekshirishda bo‘g‘ozlikni aniqlash usuli haqida o‘qituvchi vizual materiallardan foydalangan holda amaliy bayon etishda davom etadi. 2.3. S tartibi to‘g‘risida ma’lumot beradi.	Eshitadi, yozadi, navbat bilan bir-birini takrorlamay javobini aytadi. O‘ylaydi, javob beradi. Javob beradi va to‘g‘ri javobni eshitadi. Sxema va jadvallar, mazmunini muhokama qiladi, savollar berib, asosiy joylarini yozib oladi. Eslab qoladi, yozadi. Mustaqil bajaradi.
3 – bosqich Yakuniy bosqich (10 daq.)	3.1. Talabalar olgan bilimlarini tahlil qiladilar. 3.2. Mavzu yuzasidan savol – javob o‘tkaziladi.	Eslab qoladi, yozadi. Mustaqil bajaradi.

Foydalanilgan adabiyotlar:

1. Eshburiev B.M. Veterinariya akusherligi. Darslik. - Samarqand.: 2024 yil.
2. Eshburiev B.M., Eshburiev S.B., Djumanov S.M. Veterinariya akusherligi fanidan amaliy-laboratoriya mashg'ulotlari. O'quv qo'llanma. - Samarqand.: "SamDU tahririy-nashiriyot", 2020 yil.
3. David E. Noakes Timothy J. Parkinson Gary C. W. England. Veterinary Reproduction and obstetrics. Coperight. 2019 by Elsevier, Ltd. All rights reserved.
4. Акушерство, гинекология и биотехника репродукции животных: Учебник / Под ред. Г. П. Дюльгера. - 9-е изд., перераб. и доп. СПб.: Издательство «Лань», 2019.
5. Студенцов А.П., Шипилов В.С., Никитин В.Я. и др.; Под ред. В.Я. Никитина и М.Г. Миролюбова. Ветеринарное акушерство, гинекология и биотехника размножения/ – 7-е изд., перераб. и доп. Учебник – М.: Колос, 2019 год.

Мавзу: “Hayvonlarda bo‘g‘ozlikni aniqlashning rektal usuli”

O'quv elementlari:	
1. Sigirlarda bo‘g‘ozlikni aniqlashning rektal usuli.	
2. Biyalarda bo‘g‘ozlikni aniqlashning rektal usuli.	
Mashg'ulotning maqsadi:	
Bo‘g‘ozlikni tur oylarida rektal usulda aniqlash metodi, maxsus kiyimlar, rektal va bilim, ko‘nikma va malakalarini shakllantirish.	
Asosiy tayanch iboralar	
Xalat, Rezina etik Ginekologik qo‘lqop Qalpoqlar	Sochiqlar, Dezinfeksiyalovchi eritmalar

Darsning maqsadi: Bo‘g‘ozlikni tur oylarida rektal usulda aniqlash metodi, maxsus kiyimlar, rektal va bilim, ko‘nikma va malakalarini shakllantirish.

Ko‘rgazmali qurollar: Kompyuter, videoproektor, slaydlar, doska, tarqatma materiallar, eritmalar va hayvon.

«Tushinchalar tahlili» metodi

<i>Tushinchalar</i>	<i>Mazmuni</i>
<i>Hayvonlarni bo‘g‘ozlik va bepushtlikni tekshirish bu</i>	
Bo‘g‘ozlik bu	
Bepushtlik bu	

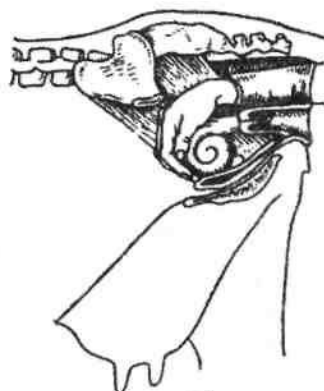
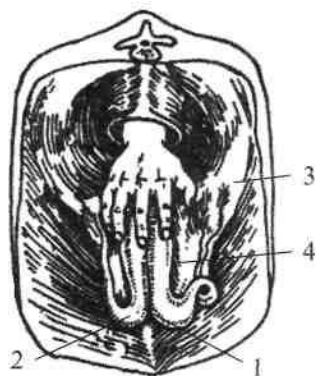
Mashg‘ulotning maqsadi: Turli qishloq xo‘jalik hayvonlarni to‘g‘ri ichak orqali tekshirishda ishlatiladigan asboblardan va maxsus kiyimlar hamda to‘g‘ri ichak orqali tekshirish texnikasi bilan tanishish.

Kerakli asbob-uskuna va jihozlar: qisir va bo‘g‘oz hayvonlar, ular jinsiy a‘zolarining chizmasi va mulyajlari; xalat, engcha, rezina etik va ginekologik qo‘lqop va qalpoqlar, biya va tuyalarni bog‘lash uchun ishlatiladigan iplar yoki urug‘lantirish tasmasi, sochiqlar, yod nastoykasi, kolloid eritma, steril qaychi, dezinfeksiyalovchi eritmalar, sovun, paqir, krujka, issiq suv, urug‘lantirishni hisobga olish jurnali, maxsus yog‘li vositalar.

Tayanch iboralar: bo‘g‘oz hayvonlar, jinsiy moyillik, kuyikish belgilari, klinik tekshirish usuli, refleksologik usul, introskopik, bo‘g‘ozlik davri, amnion (suvli parda), allantois (siydik parda), xorion (qon tomir parda).

Ichki tomondan tekshirish usullari. Bunda bo‘g‘ozlik qin orqali va to‘g‘ri ichak orqali (rektal) tekshiriladi.

Qin orqali (vaginal) tekshirish qin va bachadon bo‘yinchasining qin qismini ko‘rish (osmotr) usulida tekshirishga asoslanadi. Bo‘g‘oz hayvonlarda qin va bachadon bo‘yinchasining shilliq pardalari oqargan va quruq, yopishqoq yupqa shilimshiq modda bilan qoplanganligi sababli qin oynasi biroz qiyinchilik bilan yuboriladi. Bachadon bo‘ynichasi mahkam yopiq va uning teshigi quyruq shilimshiq modda bilan (probka) qoplangan bo‘ladi. Bo‘g‘ozlikning rivojlanishi bilan bachadon bo‘yinchasi oldinga qarab, qorin bo‘shlig‘i tomon tusha boshlaydi.



Qinning yon devorlaridan o‘tayotgan arteriya (a. uterine caudalis) bo‘g‘ozlikning 6- oyidan boshlab yaxshi seziladi va uning qalinligi ko‘rsatkich barmoq kattaligida bo‘ladi. Ammo bu belgilar hamma vaqt ham yaqqol namoyon bo‘lavermaydi. Shuning uchun, bo‘g‘ozlikni qin orqali tekshirish keng qo‘llanilmaydi.

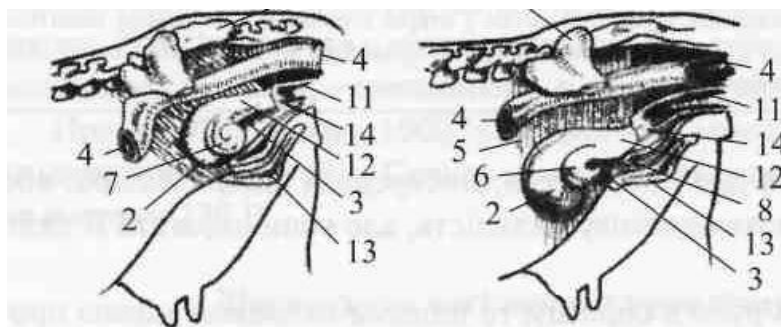
Qin orqali tekshirish usuli - bo‘g‘ozlikning ikkinchi yarmida, ya‘ni bachadon orqa qismi arteriyalarida tebranish paydo bo‘lganidan keyin qo‘llanadi. Buda ko‘rsatkich barmoqni qinga yuborish bilan arteriyalar paypaslanadi.

Bo‘g‘ozlikning birinchi oyida bachadon bo‘yinchasi to‘g‘ri ichak bo‘shlig‘ida, bachadon shoxi chov suyagining oldingi chetida yoki qorin bo‘shlig‘iga biroz tushgan bo‘ladi. Bachadon xuddi qisir hayvon bachadoni singari qo‘lga oson ushlanadi, bachadon shoxlari orasidagi juyak aniq seziladi, chov suyagining choki yaxshi paypaslanadi. Homila rivojlanayotgan bachadon shoxi

biroz kattalashib diametri 5-6 sm gacha (odatda shoxning diametri 2-3 sm), yumshoq konsistensiyada, devori yupqa bo'ladi, bachadon devori paypaslanganda taranglashmaydi. Uncha katta bo'lmagan embrion o'sayotgan homila pufagi harakatchan, elastik, paypaslanganda suyuqliklarni bir joydan ikkinchi joyga engil qo'yilishi sodir bo'ladi. Juda ehtiyotlik bilan o'tkazilgan paypaslashda aniqlangan flyuktuasiya bo'g'ozlikning eng asosiy belgisi hisoblanadi. Rivojlanayotgan bachadon shoxida 100 ml gacha suyuqlik bo'ladi va tuxumdonda biroz kattalashgan sariq tana paypaslanadi. Bu davrda bo'g'ozlik juda ehtiyotkorlik bilan tekshiriladi. Shubhalangan paytda bir oydan keyin ikkinchi marta tekshiriladi.

Differensial diagnostikada ko'p tuqqan, gipertrofiyaga uchragan yoki endometrit kasalligining turli shakllarida ham bachadon shoxlaridan birining biroz kattalashishini e'tiborga olish kerak. Birinchi holda bachadon massaj qilinganda uning shoxi yumaloqlashadi, ikkinchisida esa bachadon devorlari qalinlashadi, paypaslaganda g'ichirlaydi va ko'pincha jinsiy a'zoldan suyuqlik oqadi.

Bo'g'ozlikning ikkinchi oyida bachadon bo'yinchasi tosga kirish qismi tomon siljigan, bachadon va tuxumdonlar qorin bo'shlig'iga tushgan bo'ladi. Bunda bachadon asimmetriyasi, ya'ni homila rivojlanayotgan bachadon shoxining ikkinchisiga qaraganda 1,5-2 marta kattalashgan va unda 400 ml gacha suyuqlik bo'lib, flyuktuasiya yaxshi sezilishi xarakterli bo'ladi. Bachadon qisqarmaydi yoki uning qisqarishi kuchsiz bo'ladi. Bunda chov suyagining



oldingi cheti paypaslanganda bachadon shoxlari orasidagi juyak deyarli sezilmaydi.

Bo'g'ozlikning uchinchi oyida bachadon bo'yinchasi chov suyagini oldingi chetida, bachadon shoxi tuxumdon qorin bo'shlig'ida bo'ladi. Homila rivojlanayotgan shoxning

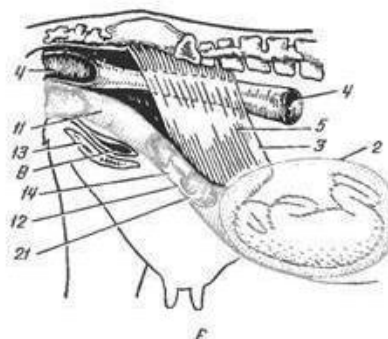
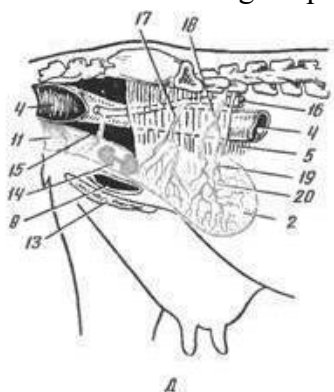
devorlari yupqa, flyuktuasiya yaxshi seziladi (suyuqlik 1,5 l gacha) katta odamning boshi kattaligida (3-4 marta kattalashgan) bo'lib, qo'l bilan aylantirilib paypaslanadi, ammo shoxlar orasidagi jo'yak tekislanib ketganligi uchun paypaslanmaydi. Bachadon paypaslanganda ko'pincha "suzib" yuradigan homilani aniqlash mumkin. Ayrim sigirlarda homila rivojlanayotgan bachadon shoxidagi o'rta bachadon arteriyasining tebranishi juda kuchsiz seziladi. Karunkulalarni kattaligi no'xatday bo'ladi. Ayrim hollarda sigirning siydik bilan to'lgan siydik puffagi uch oylik bo'g'ozlik deb qabul qilinadi. Adashmaslik uchun bachadon bo'ynini qo'l bilan toсни kaudal qismi tomon oldinga tortib bachadonni paypaslab, holatini aniqlash mumkin. Uni siydik xaltasidan farqlash uchun bachadon bifurkasiyasini paypaslab ko'rish kerak.

Bo'g'ozlikning to'rtinchi oyida bachadon bo'yinchasi tosga kirish qismida bo'lib, u homilaning kuchli rivojlanishi tufayli yana ham ko'proq qorin bo'shlig'iga tushadi, yupqa devorli, qalqiydigan, qo'l bilan ushlab bo'lmaydigan xalta shaklida bo'ladi. Homila oldi suyuqligi 4 litrga etadi. Bo'g'ozlikning to'rt oyligidan boshlab karunkula va katelidonlar hajmi kattalasha boradi. Paypaslanganda loviya kattaligida bo'ladi. Ko'pincha homila ham paypaslanadi. Homila rivojlanayotgan bachadon shoxi tomonidagi keng tutqich parda paypaslaganda o'rta bachadon arteriyasining tebranishi seziladi.

Bo'g'ozlikning beshinchi oyida bachadon bo'yinchasi, bachadon va tuxumdon qorin bo'shlig'ida, plasentomalar (karunkula va katelidonlar) jiyda kattaligida (2-4 sm) bo'ladi. O'rta

bachadon arteriyasining tebranishi aniq seziladi va homila rivojlanmayotgan ikkinchi bachadon shoxining shu xildagi arteriyasida tebranish kuchsiz bo‘ladi, homila yaxshi paypaslanadi.

Bo‘g‘ozlikning oltinchi oyida. Bachadon bo‘yinchasi ayniqsa, bachadon qorin bo‘shlig‘iga chuqur tushgan bo‘ladi. Shuning uchun homila odatda paypaslanmaydi. Plasentomalar kattaligi kaptar tuxumiday bo‘ladi. Homila rivojlanayotgan bachadon shoxidagi



o‘rta bachadon arteriyasi tebranishi bo‘g‘oz bo‘lmaganiga nisbatan kuchli seziladi. Bolani aniqlash uchun yordamchi kishi sigir qorin devorini pastdan yuqoriga qarab silaydi.

Bo‘g‘ozlikning ettinchi oyida bachadon bo‘yinchasi qayta ko‘tarilib

tosga kirish qismida bo‘ladi. Yong‘oqdan tovuq tuxumi kattaligicha bo‘lgan plasentomalar paypaslanadi. O‘rta bachadon arteriyasining tebranishi ayniqsa homila rivojlanayotgan bachadon shoxida aniq seziladi. Ayrim hollarda homila o‘sayotgan bachadon shoxi tomonidan bachadon orqa qismi arteriyasining tebranishi seziladi.

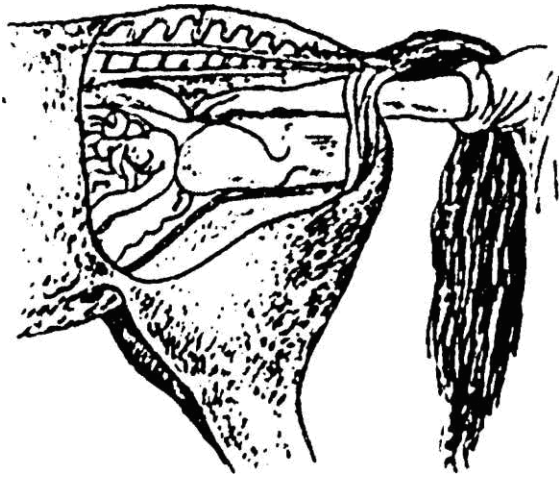
Bo‘g‘ozlikning sakkizinchi oyida bachadon bo‘yinchasi tosga kirish joyida yoki tos qismida bo‘ladi. Bachadon va homila yaxshi paypaslanadi. Plasentomalar tovuq tuxumi kattaligida, ikkala o‘rta bachadon arteriyasi va bitta bachadon orqa qismi arteriyalarida tebranish kuchli bo‘ladi.

Bo‘g‘ozlikning to‘qqizinchi oyida bachadon bo‘yinchasi va homilaning yon qismlari tos bo‘shlig‘ida bo‘ladi. O‘rta va orqa bachadon arteriyalarining tebranishi yaqqol seziladi. Bo‘g‘ozlik oxirida homila rivojlanayotgan bachadon shoxi tomonidagi o‘rta bachadon arteriyasi 5-6 marta kattalashgan bo‘ladi. Tug‘ish belgilari (jinsiy lablarni, qorin devorlarining ostki qismlarining shishi va boshqalar) paydo bo‘ladi.

Biyada bo‘g‘ozlikni to‘g‘ri ichak orqali tekshirishdan oldin 12 soat och qoldirib mahkam bog‘lanadi. Tekshirish paytida biyaning boshi biroz ko‘tarilib, ustki labiga qisqich solinib qisiladi.

To‘g‘ri ichak orqali tekshirish o‘tkazilganda bachadon va tuxumdonlarni topa bilish katta ahamiyatga ega. Bunday tekshirishning ikki usuli mavjud.

To‘g‘ri ichak tezaklardan tozalangandan so‘ng chap tuxumdon topiladi. Buning uchun qo‘lni to‘g‘ri ichakka, 4-, 5- bel umrtqasigacha yuborib, barmoqlar chap tomonga buriladi va och biqin qismida, chap qorin bo‘shlig‘i devorlariga tiraladi. Quymich burtigi tomon qo‘lni siljitganda bachadon pardasining kranial qismi yoki tuxumdon paypaslanadi. Keyin qo‘lni pay bo‘ylab pastroq tushirib, bachadon shoxi topiladi. Bachadon shoxining shakli, hajmi va konsistensiyasi aniqlanadi. Keyin qo‘l asta-sekin bachadonning tagiga olib boriladi, keyin o‘ng tomondagi bachadon shoxiga va tuxumdonga o‘tkaziladi. Ularni tekshirib qo‘lni orqaga siljitib, bachadon bo‘yinchasi paypaslanadi. Bo‘g‘ozlik davrida yoki jinsiy a‘zolar patologiyasida tuxumdon topografiyasi o‘zgarishi mumkin. Shunda tekshirishni yonbosh suyakning chap va o‘ng ustunsimon qismidan boshlab, qo‘l asta-sekin chov suyagining oldingi chetidan pastga ko‘ra tushirilib boriladi. Chov suyagining birlashgan joyida qo‘lga bachadon bo‘yinchasi yoki tanasi ilinadi.



Biyaning bo'g'ozligini to'g'ri ichak orqali tekshirishdan oldin 12 soat och qoldirilib, fiksasiya qilish uchun stanokga mahkam bog'lanadi. Biyaning boshi biroz ko'tarilib, ustki labiga qisqich solinib qisiladi.

To'g'ri ichak orqali tekshirish o'tkazilganda bachadon va tuxumdonlarni topa bilish katta ahamiyatga ega. Bunday tekshirishning ikki usuli mavjud.

To'g'ri ichak tezaklardan tozalangandan so'ng chap tuxumdon topiladi. Buning uchun qo'lni to'g'ri ichakka, 4-, 5- bel umrtqasigacha yuborib,

barmoqlar chap tomonga qarab buriladi va ular och biqin qismida, chap qorin bo'shlig'i devorlariga tiraladi. Quymich burtigi tomon qo'lni siljitganda bachadon tutqichining kranial qismi (tuxumdonlar tutqichi) yoki tuxumdon paypaslanadi. Keyin qo'lni tutqich bo'ylab pastroq tushirib, bachadon shoxi topilib, uning shakli, hajmi va konsistensiyasi aniqlanadi. Keyin qo'l sekin-asta bachadon tagiga olib boriladi, keyin o'ng tomondagi bachadon shoxiga va tuxumdonga o'tkaziladi. Ularni tekshirib qo'lni orqaga siljitib, bachadon bo'yinchasi paypaslanadi.

Bo'g'ozlik davrida yoki jinsiy a'zolar patologiyasida tuxumdon topografiyasi o'zgarishi mumkin. Tekshirishni yonbosh suyakning chap va o'ng ustunsimon qismidan boshlab, qo'l asta-sekin chov suyagining oldingi chetidan pastga qarab tushirilib boriladi. Chov suyagining birlashgan joyida qo'lga bachadon bo'yinchasi yoki tanasi seziladi.

Bepusht hayvonda bachadon shoxlari simmetrik, lentasimon shaklda, burishgan holda bo'ladi. Paypaslanganda qisqarishi va yumaloqlashishi qayd etiladi, ammo bu hol 5-10 daqiqadan so'ng bo'shshish bilan almashadi.

Bo'g'ozlikning birinchi oyida tuxumdonga sariq tana va hatto follikulalar borligi paypaslanib aniqlanadi. Bachadonning ikkala shoxi ham cho'ziluvchan, yumaloq shaklda bo'ladi. Homila rivojlanayotgan bachadon shoxi asosida qalinlashgan va taranglashgan tovuq tuxumi kattaligidagi pufak aniqlanadi. Ba'zan suyuqlikning flyuktuasiyasi seziladi.

Bo'g'ozlikning ikkinchi oyida homila rivojlanayotgan bachadon shoxi tomonidagi tuxumdon ikkinchisiga qaraganda kattalashgan va biroz pastga tomon siljigan bo'ladi. Bachadon shoxi tanasi yumaloqlashgan, yangi tug'ilgan bola boshi singari kattalikda pufak borligi paypaslanib aniqlanadi. Bachadonning ikkinchi shoxi kattalashmagan, paypaslaganda qisqarmaydi.

Bo'g'ozlikning uchinchi oyida ikkala tuxumdon ham tosning ostki qismigacha tushgan va bir-biriga yaqinlashgan bo'ladi. Bulardan birida sariq tana rivojlangan. Bu davrning o'ziga xos belgisi shundan iboratki, bachadonda odam boshidek keladigan pufak qorin bo'shlig'i tomon tushayotganligi paypaslanib aniqlanadi.

Bo'g'ozlikning to'rtinchi oyida tuxumdonlar tekshirish uchun qo'l etmaydigan darajada, bachadon qorin bo'shlig'ida bo'lib, rivojlanayotgan homila bachadon shoxi tomonida bo'lib, bunda o'rta bachadon arteriyasining tebranishi kuchsiz bo'ladi. Homila qo'lga yaxshi bilinadi.

Bo'g'ozlikning beshinchi oyida belgilar xuddi 4 oydagidek bo'ladi, ammo tos bo'shlig'ida bachadon bo'yinchasini paypaslash mumkin. Homilani paypaslash qiyin. O'rta

bachadon arteriyasining tebranishi yaxshi sezilarli bo'ladi.

Bo'g'ozlikning oltinchi oyida bachadon qorin devorining ostki tomoniga etadi. Homilani paypaslab bo'lmaydi, o'rta bachadon arteriyasining tebranishi yaqqol seziladi. Qarama-qarshi bachadon shoxidagi shunday arteriyaning tebranishi ham boshlanadi.

Bo'g'ozlikning etti, sakkizinchi oyida bachadonni tekshirish uchun qo'l etmaydi, faqat homila tana qismlari paypaslanadi. Ikkala o'rta bachadon arteriyalarining tebranishi yaqqol seziladi. Homila rivojlanayotgan bachadon shoxi tomonidagi bachadon orqa qismi arteriyasida ham tebranish paydo bo'ladi.

Bo'g'ozlikning to'qqiz oyida bachadon bo'yinchasi qaytib, tos bo'shlig'i tomon keladi. Homila yaxshi paypaslanadi, bachadon orqa qismi arteriyasining tebranishi yaxshi seziladi.

Bo'g'ozlikning o'ninchi oyida o'sayotgan homilasi bilan bachadon tanasi chiqa tos bo'shlig'iga boshlaydi. Barcha arteriyalar yaxshi tebranadi.

Bo'g'ozlikning o'n bir oyligida jinsiy a'zolar holatini aniqlovchi asosiy klinik belgilar 10 oylik bo'g'ozlik davriniki singari bo'ladi. Tug'ish belgilari paydo bo'ladi, ya'ni sut bezlari kattalashadi, orqa oyoq, qorin devorlari, jinsiy lablarda birmuncha shishlar paydo bo'ladi.

Nazorat savollari

1. Bo'g'ozlik paytida bachadonda qanday o'zgarishlar kuzatiladi? Bachadon shoxlari holatini qanday to'g'ri aniqlash mumkin?
2. Biyalarda allontois pardasining o'ziga xosligi nimadan iborat? Bog'ozlikning oxirida amnion suyuqligining miqdori biya, sigir va qo'ylarda qancha bo'ladi?
3. Homilaning yoshi qanday aniqlanadi? Qo'ylar homilasi 2,5 oylikda qanday ko'rsatkichlarga ega bo'ladi?
4. Biyalar homilasi 7,5 oylikda qanday ko'rsatkichlarga ega bo'ladi?
5. Sigirlar homilasi 6 oylikda qanday ko'rsatkichlarga ega bo'ladi?
6. Bo'g'ozlikni aniqlash usullarini sanab o'ting. Servikal suyuqlikni tekshirish usulining mohiyatini tushuntirib bering.
7. Sigirlarda bo'g'ozlikni osmotr usulida aniqlash qachondan boshlab samarak beradi?
8. Biyalar bo'g'ozligi qaysi tomondan paypaslab aniqlanadi? Bo'g'ozlikni qin orqali aniqlash usuli nimaga asoslanadi?
9. Bo'g'ozlikni to'g'ri ichak orqali aniqlashdan oldin qanday tayorgarlik ko'riladi?
10. Bo'g'ozlikni to'g'ri ichak orqali aniqlashda texnika xavfsizligi qoidalari.
11. Bo'g'ozlikni aniqlash usullarini sanab o'ting.

