

O‘ZBEKISTON RESPUBLIKASI
OLIY TA’LIM, FAN VA INNOVATSIYALAR VAZIRLIGI

SAMARQAND DAVLAT VETERINARIYA MEDITSINASI,
CHORVACHILIK VA BIOTEKNOLOGIYALAR UNIVERSITETI

IQTISODIYOT FAKULTETI

IQTISODIYOT VA BUXGALTERIYA HISOBI KAFEDRASI

60310100-“Iqtisodiyot (qishloq xo‘jaligida)” ta’lim yo‘nalishi
201-202-203-guruh talabalari uchun

NAZAROVA MARYAM SHARIPOVNAning

“MAKROIQTISODIYOT” fanidan

“IS-LM modeli” mavzusida ochiq ma’ruza darsining ishlanmasi

Samarqand – 2024

Tuzuvchi:

M.SH.Nazarova “Iqtisodiyot va buxgalteriya hisobi” kafedrası katta o‘qituvchi.

Taqrizchilar

Z.O.Axrоров –TDIU SF“Moliya,soliq va bank ishi” kafedrası dotsenti, PhD

I.Salamov – SamDVMCHBU “Iqtisodiyot va buxgalteriya hisobi” kafedrası dotsenti, i.f.n.

“IS-LM modeli” mavzusidagi ma’ruzani o‘qitish texnologiyasi

<i>Ma’ruza vaqti: 2 soat</i>	<i>Talabalar soni: 71</i>
<i>Ma’ruza rejasi/ o‘quv mashg‘ulotining tuzilishi</i>	<ol style="list-style-type: none"> 1. IS - LM modelining mohiyati va AD-AS modeli bilan bog‘liqligi. 2. Modelning asosiy tenglamalari. 3. IS - egri chizig‘i va uning tenglamasi 4. LM - egri chizig‘i va uning tenglamasi 5. IS-LM modelida makroiqtisodiy muvozanat
<i>O‘quv mashg‘uloti maqsadi:</i>	Talabalarga I S - LM modeli qisqa muddatli davrga ham tovarlar ham pul bozorida birgalikda muvozanat o‘rnatilishi mexanizmini xarakterlaydi. Bunda tovarlar bozori deganda ham iste‘mol ham investitsion tovarlar bozori o‘rgatish hamda nazariy bilimlarni amaliyotda tatbiq etish bo‘yicha ko‘nikma va malakalarini shakllantirishdan iborat
<i>Pedagogik vazifalar:</i> - IS-LM modelii, uning tuzilishi, yalpi talab va yalpi taklifning iqtisodiy mohiyatini tushuntirish; - modelning tuzilishi va uning turkumlanishini o‘rgatish; - Model, uning tuzilishi, mohiyati va mazmunini tushuntirish.	<i>O‘quv faoliyatining natijalari:</i> - IS-LM ya‘ni tovarlar va xizmatlar baholarining ko‘tarilishi pulga bo‘lgan talabni oshirishi iqtisodiy mohiyatini tushunadi; - model tizimi va uning tuzilishini tasniflaydi va o‘rganadi; - IS-LM modeli uning tuzilishi, mohiyati va mazmunini o‘rganadi.
<i>O‘qitish metodlari</i>	Muammoli ma’ruza, aqliy hujum.
<i>O‘qitish vositalari</i>	Ma’ruza matni, noutbuk, videoproektor va boshq.
<i>O‘qitish sharoiti</i>	Videoproektor bilan jihozlangan, guruhli shakllarda ishlashga mo‘ljallangan xonalar
<i>Qaytar aloqaning yo‘l va vositalari</i>	Og‘zaki nazorat: Blits-so‘rov, test.

“IS-LM modeli” mavzusidagi ma’ruzani o‘qitishning texnologik xaritasi

Ish bosqichlari va vaqti	Faoliyat mazmuni (Pedagogik texnologiya – muammoli, klaster)	
	O‘qituvchi	Talabalar
1-bosqich. O‘quv mashg‘ulotiga kirish (10 daq.)	<p>1.1.Mavzuning nomi va rejasi e’lon qilinadi.</p> <p>1.2.Mavzuni to‘liq o‘zlashtirish uchun asosiy va qo‘shimcha adabiyotlar beriladi.</p> <p>1.3. Mavzuda ko‘p ishlatiladigan atama va iboralar bilan tanishtiriladi</p> <p>1.4.Mavzu davomida o‘rganilayotgan muammolarga to‘xtalinadi</p> <p>1.5.Topshiriqlarga javob berish tartibi tushuntiriladi</p>	<p>Tinglaydilar</p> <p>Yozib oladilar</p> <p>Ma’ruza matnini ARMdani (O‘UM, darslik, o‘quv qo‘llanma) oladilar</p> <p>Ma’ruza bo‘yicha o‘z fikrlarini bildiradilar</p>
2-bosqich. Asosiy (60 daq.)	<p>2.1.Ma’ruza matni tarqatiladi.</p> <p>2.2.Ma’ruza bo‘yicha qo‘yilgan reja savollari keltirilgan taqdimotlar videoprojektor orqali ko‘rsatiladi, har bir savol bo‘yicha xulosa qilinadi hamda “bumerang” usulida savol bilan murojaat qilinadi</p> <p>2.3.Doskada asosiy faktlar, hisoblash formulalari hamda hisoblash jarayonlari hayotiy aniq misollar ishlab chiqarish bilan bog‘liq holda yozib ko‘rsatiladi</p>	<p>Tinglaydilar</p> <p>Yozib oladilar</p> <p>Muhim joylarini belgilab oladilar</p> <p>Tushunmagan joylaridan savollar berishga tayyorlanadilar</p>
3-bosqich. Yakuniy (10 daq.)	<p>3.1.Ma’ruzada o‘rganilgan mavzu bo‘yicha ko‘tarilgan muammolar va auditoriyaga tashlangan savollar bo‘yicha xulosalar qilinadi</p> <p>3.2. Talabalar qiziqqan va tushunmagan masalalar bo‘yicha savollariga javob oladilar.</p>	<p>Savol beradilar.</p> <p>Vazifani yozib oladilar</p>

Ma'ruza mavzusi: IS-LM modeli

Reja

1. IS - LM modelining mohiyati va AD-AS modeli bilan bog`liqligi.
2. Modelning asosiy tenglamalari.
3. IS - egri chizig`i va uning tenglamasi
4. LM - egri chizig`i va uning tenglamasi
5. IS-LM modelida makroiqtisodiy muvozanat

Tayanch iboralar: IS - LM model, AD-AS modeli, asosiy tenglamalar, IS - egri chizig`i, LM - egri chizig`i tenglamasi, makroiqtisodiy muvozanat, pulning muvozanati, obligatsiyalar, nisbiy baho, foiz stavkasi, likvidlilik, investitsiya, xarajatlar, yalpi xarajatlar.

1. IS - LM modelining mohiyati va AD-AS modeli bilan bog`liqligi.

Tovar va pul bozorida umumiy muvozanatga erishish shartlari va makroiqtisodiy siyosat tadbirlarining bu ikki bozorga ta'sirini umumlashtirib tadqiq qilish IS - LM modeli yordamida bajariladi.

IS - LM modeli qisqa muddatli davrga ham tovarlar ham pul bozorida birgalikda muvozanat o`rnatilishi mexanizmini xarakterlaydi. Bunda tovarlar bozori deganda ham iste'mol ham investitsion tovarlar bozori tushuniladi. Garchand iste'mol va investitsion tovarlarga talab turli omillar bilan belgilansada IS - LM modelida ular bir butun deb qaraladi. Pul bozori deganda xazina veksellari va tijorat qog`ozlari ko`rinishidagi qisqa muddatli kredit vositalarini oldi sotdi mexanizmi tushuniladi. Bu bozorni obligatsiyalar bozoridan farqlash zarur. Pulning obligatsiyalarda ifodalangan nisbiy bahosi obligatsiyalar bo'yicha foiz stavkasidir. **IS - LM modeli** (investitsiyalar-jamg`armalar, likvidlilikni afzal ko`rish – pul) – yalpi talab funksiyasini belgilovchi iqtisodiy omillarni aniqlash imkonini beruvchi tovar-pul muvozanatim model. AD-AS modelida tovar va pul bozorlarining aloqasi e'tiborga olingan edi. Ya'ni tovarlar va xizmatlar baholarining ko'tarilishi pulga bo'lgan talabni oshirishi bu esa o'z navbatida foiz stavkasining ko'tarilishiga olib kelishi, oqibatda investitsiya xarajatlari va umuman yalpi xarajatlar kamayishi AD-AS modelida ko`zda tutilgan edi. IS-LM modeli AD-AS modelini qisqa muddatli davrga aniqlashtiradi va bu modelda har ikkala bozor yagona makroiqtisodiy tizimning sektorlari sifatida namoyon bo'ladi. Model bu sektorlarda tarkib topgan sharoitlarga bog`liq tarzda foiz stavkasi R bilan daromad darajasi Y ning muvozanatli darajasini belgilaydi.

2. Modelning asosiy tenglamalari.

IS-LM (investitsiya - jamg`armalar, likvidlikning afzalligi - pul) modeli foiz stavkasi R bilan daromadlar Y ning bir vaqtning o`zida har ikkala bozorda muvozanatni ta`minlaydigan kombinatsiyalarini topish imkonini beradi.

Modelning asosiy tenglamalari quyidagilar:

1. $Y=C +I + G +X_n$ — asosiy makroiqtisodiy ayniyat.
2. $C = a+b (Y-T)$ — iste`mol funksiyasi, bu yerda $T = T_a + tY$.
3. $I = e-dR$ — investitsiya funksiyasi.
4. $X_n = d - m`Y - nR$ — sof eksport funksiyasi.
5. $M/P =kY - hR$ — pulga talab funksiyasi.

IS-LM modelida ko`rilgan barcha tenglamalar bajarilsa muvozanatga erishiladi.

Modelning endogen o`zgaruvchilari Y,C,I,X_n va foiz stavkasi R .

Modelning ekzogen o`zgaruvchilari G, M_s va chegaraviy soliq stavkasi t .

$a,b,c,d,m`,n,k$ va h empirik koeffitsientlar bo`lib musbat va nisbatan barqarordir.

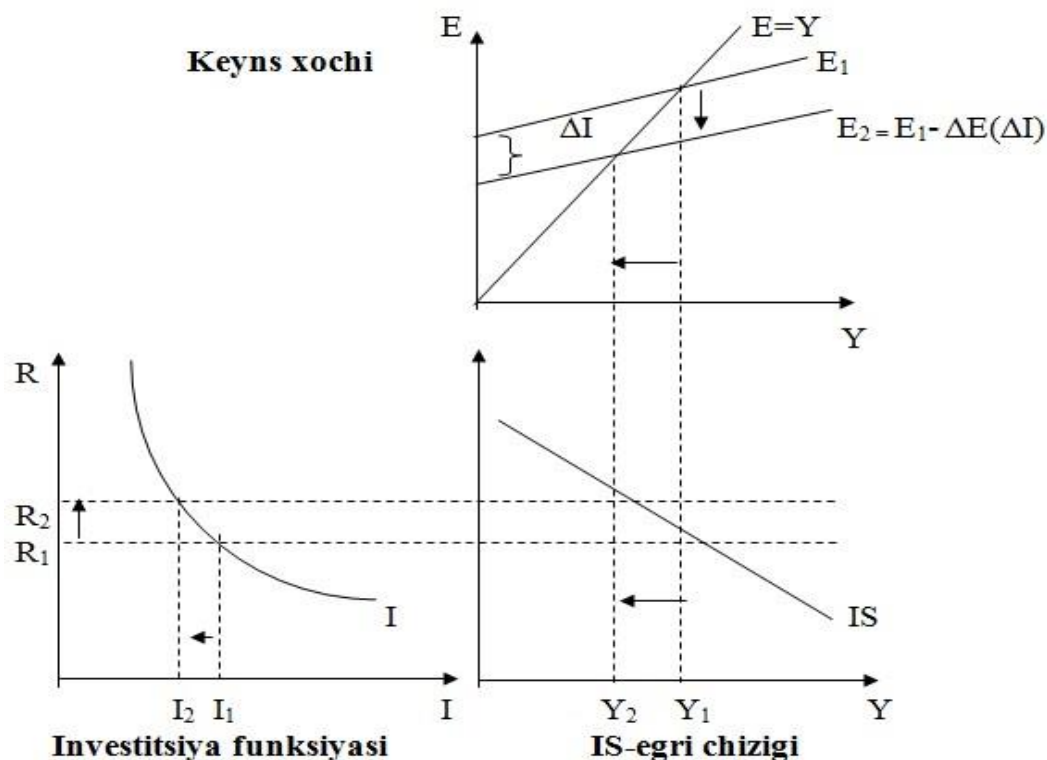
Y haqiqiy $< Y$ potensial bo`lgan qisqa muddatli davrga muvozanat ko`rib chiqilayotganda, modelda, baholar darajasi o`zgarmas, foiz stavkasi R va daromad Y o`zgaruvchan deb olinadi.

Y haqiqiy $= Y$ potensial bo`lgan, ya`ni to`liq bandlik sharoitida baholar darajasi R o`zgaruvchan, M_s nominal kattalik va boshqa barcha o`zgaruvchilar real kattaliklardir.

3. IS - egri chizig`i va uning tenglamasi

IS-egri chizig`i tovarlar xizmatlar bozorida foiz stavkasi R va daromadlar darajasi Y ning kombinatsiyalarini xarakterlovchi, bir vaqtning o`zida asosiy makroiqtisodiy ayniyat, iste`mol, investitsiya va sof eksport funksiyalari qondiriladigan nuqtalarning geometrik joylashuvini xarakterlaydi. Bu egri chiziqning har bir nuqtasida investitsiyalar va jamg`armalar o`zaro teng bo`ladi.

IS-egri chizig`ini Keynes xochi va investitsiya funksiyasi grafigi yordamida keltirib chiqaramiz. (12.1-,12.2-, va 12.3-rasmlar.)



Foiz stavkasining R_1 dan R_2 ga qadar ko'tarilishi investitsiyalar miqdorini I_1 dan I_2 ga qadar kamayishiga olib keladi. Bu haqiqiy xarajatlar egri chizig'ini E_1 dan E_2 ga qadar pastga tomon $\Delta E = \Delta I$ ga teng miqdorda surilishiga olib keladi. Oqibatda daromadlar miqdori Y_1 dan Y_2 qadar

$$\Delta Y = \Delta E \times m \text{ miqdorga pasayadi, bu yerda } (m = 1/(1-b(1-T)+m')) .$$

Demak tovarlar va xizmatlar bozorida daromadlar darajasi va foiz stavkasi dinamikasi o'rtasida teskari bog'liqlik mavjud.

R o'zgarmagan holda IS egri chizig'ining o'ngga yoki chapga siljishi quyidagi omillar ta'sirida ro'y beradi:

- iste'mol xarajatlari darajasi;
- davlat xaridi darajasi;
- sof soliqlar (soliqlar - subsidiyalar - transfertlar);
- investitsiyalar hajmining (R ning mavjud stavkasida) o'zgarishi.

IS tenglamasini iste'mol, investitsiya va sof eksport funksiyalari tenglamalarini asosiy makroiqtisodiy ayniyatga qo'yib, uni R va Y ga nisbatan echib topiladi. R ga nisbatan topilgan IS tenglamasi:

$$R = \frac{a + e + g}{d + n} - \frac{1 - b(1 - t) + m'}{d + n} Y + \frac{1}{d + n} G - \frac{b}{d + n} Ta ,$$

bu yerda $T = T_a + t Y$

Y ga nisbatan topilgan IS tenglamasi:

$$Y = \frac{a + e + g}{1 - b(1-t) + m'} - \frac{1}{1 - b(1-t) + m'} G - \frac{b}{1 - b(1-t) + m'} T_a - \frac{d+n}{1 - b(1-t) + m'} R,$$

bu yerda $T = T_a + t Y$

$(1 - b(1-t) + m') / (d+n)$ IS egri chizig`ining Y o`qiga nisbatan og`ish burchagini ko`rsatadi va fiskal hamda pul kredit siyosati samaradorligining nisbiy parametrlaridan biri hisoblanadi

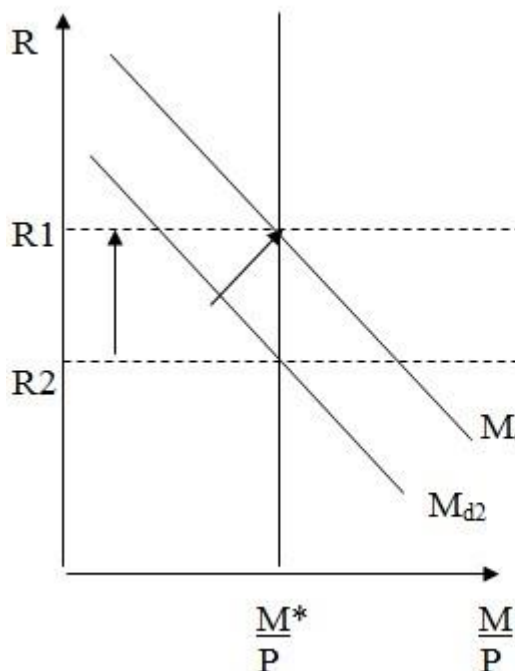
4. LM - egri chizig`i va uning tenglamasi

LM egri chizig`i o`zgarmas narxlar sharoitida pul vositalari bozorida vujudga keladigan foiz stavkasi va daromadlar darajasi o`rtasidagi o`zaro bog`liqlikni aks ettiradi. LM egri chizig`ining har bir nuqtasida pulga talab M_d pul taklifi M_s ga teng bo`ladi (liquidity Preference = Money Supply). Pul bozorida bunday muvozanatga daromad Y ning oshishi bilan foiz stavkasi R ko`tarilsagina erishiladi. Ma`lumki, pulga talab miqdoriga foiz stavkasidan tashqari daromadlar darajasi ham ta`sir ko`rsatadi. Daromadlar yuqori bo`lsa, xarajatlar ham ko`p bo`ladi. Bu esa, o`z navbatida iste`mol va boshqa xarajatlar uchun pulga talabni oshishiga olib keladi. Shunday qilib, daromadlar darajasining yuqoriroq bo`lishi pul talabini oshiradi. Boshqacha aytganimizda, daromad va pulga talab dinamikasi o`rtasida to`g`ri bog`liqlik mavjud. Pulga talab funksiyasini quyidagicha yozamiz:

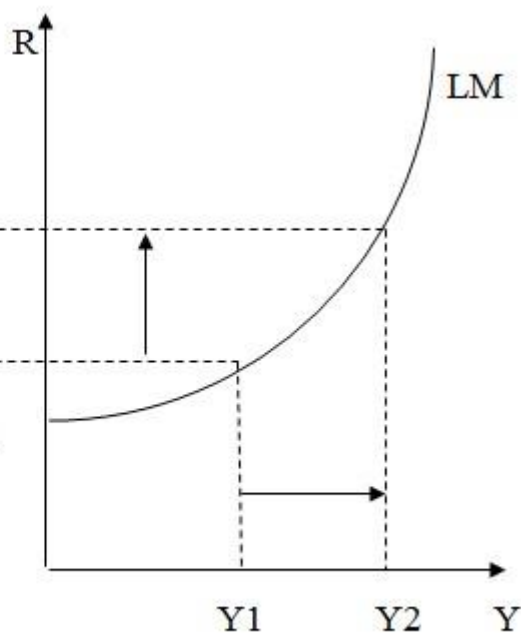
$$M/R = f(R; U)$$

Pul bozori holatini belgilovchi ko`rsatkichlar o`rtasidagi bunday o`zaro munosabatlarni 12.4-, 12.5 rasmlarda tasvirlaymiz. 12.4-rasmdan ko`rinib turibdiki, pulga bo`lgan talab, foiz stavkasi pasayishi bilan, shuningdek, daromadlar ko`payishi natijasida ham oshadi. Daromadlarning oshishi natijasida pulga talab egri chizig`i M_{d1} yuqori surilib, M_{d2} holatini egallaydi va unda pul bozoridagi muvozanat nuqtasi, r_1 holatidan r_2 holatiga o`tadi. Shunday qilib, yuqoriroq daromad yuqoriroq foiz stavkasiga olib keladi va buni LM egri chizig`i aks ettiradi. U pul bozorida foiz stavkasi va daromad o`rtasidagi munosabatlarni ko`rgazmali tarzda ifodalaydi. Daromad darajasi qancha baland bo`lsa, pulga bo`lgan talab shuncha yuqori va shunga muvofiq muvozanatli foiz stavkasi ham shuncha yuqori bo`ladi. LM egri chizig`i o`ziga xos konfiguratsiyaga ega: gorizontaal qism va vertikal qism. LM egri chizig`ining gorizontaal qismi foiz stavkasi R ning minimal darajasidan pasaya olmasligini anglatadi, vertikal qism foiz stavkasi R ning maksimal

darajasi chegarasidan tashqarida hech kim o'z mablag'larining likvid (pul) shaklida ushlab turmasligini va ularni qimmatli qog'ozlarga aylantirishini anglatadi.



11.4-rasm. Pul bozoridagi muvozanat grafigi



12.5-rasm. LM egri chizig'i grafigi¹

LM egri chizig'i o'ziga xos: gorizontaal va vertikal konfiguratsiyaga ega.

LM egri chizig'ining gorizontaal kesmasi foiz stavkasi foiz stavkasi R_{\min} . darajadan pastga tushishi mumkin emasligini ko'rsatadi. Egri chiziqning vertikal kesmasi foiz stavkasining maksimal daraja R_{\max} . chegarasidan tashqarida hech kim jamg'armalarini likvid (pul) shaklida ushlab turmaydi va ularni qimmatli qohozlarga aylantiradi. Baholarning o'zgarishi hamda pul taklifi hajmidagi o'zgarishlar LM egri chizig'ining o'ngga yoki chapga siljishiga olib keladi. LM egri chizig'i tenglamasi pulga talab funksiyasini R va Y ga nisbatan echib topiladi.

R ga nisbatan LM egri chizig'i tenglamasi quyidagicha:

$$R = (k/h)Y - (1/h) (M/P).$$

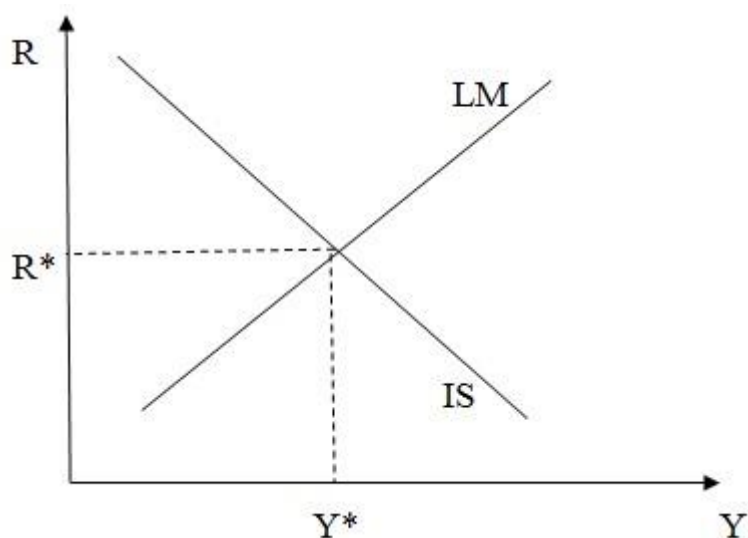
Y ga nisbatan LM egri chizig'i tenglamasi quyidagicha:

$$Y = (1/k) (M/P) + (h/k) R.$$

k/h koefitsenti LM egri chizig'ining Y o'qiga nisbatan og'ish burchagini xarakterlaydi hamda fiskal va pul kredit siyosatining nisbiy samaradorligi baholaydi.

5. IS-LM modelida makroiqtisodiy muvozanat

IS-LM egri chiziqlari kesishadigan nuqta IS-LM modelidagi iqtisodiy muvozanat holatini ko'rsatadi. Bu nuqta o'zida shunday foiz stavkasi «R» ni va daromad darajasi «Y» ni aniqlaydiki, bunda tovarlar va xizmatlar bozorida talab va taklif hamda real pul mablag'lariga bo'lgan talab va ularning taklifi o'zaro teng bo'ladi. (12.6-rasm.)



11.6-rasm. IS – LM modelidagi iqtisodiy muvozanat

Bu yerda : R^* -muvozanatli foiz stavkasi; Y^* - muvozanatli daromad hajmi.

IS va LM egri chiziqlarining o'zaro kesishishi pul taklifi investitsiyalar va jamg'armalarni o'zaro tenglashtiruvchi foiz stavkasi shakllanishi uchun etarli ekanligini anglatadi.

IS egri chizig'i rejalashtirilgan xarajatlarga bog'liq bo'lganligi uchun uning o'zgarishi fiskal siyosatidagi o'zgarishlarni xarakterlaydi. LM pul taklifiga bog'liq bo'lganligi uchun undagi o'zgarish monetar siyosat tadbirlari natijasini ko'rsatadi.

Bundan xulosa shuki IS-LM modeli fiskal va monetar siyosatning iqtisodiyotga birgalikda ko'rsatadigan ta'sirini baholash imkonini beradi. Davlat xarajatlarining o'sishi yoki soliqlarning kamayishi IS egri chizig'ini o'ngga siljitadi. Davlat xarajatlarining kamayishi va soliqlarning oshishi esa bu egri chiziqni chapga siljitadi. Xuddi shuningdek pul taklifining oshishi LM egri chizig'ini o'ngga, kamayishi esa chapga siljitadi. IS-LM modeli ma'lum makroiqtisodiy natijalarga erishishning turli variantlarni ko'rib chiqish imkoniyatini beradi. Bir bozorda bo'lgan o'zgarish ikkinchi bozorga ham ta'sir etadi. Masalan Markaziy bank ochiq bozordan obligatsiyalar sotib ola boshladi. Natijada pul taklifining ko'payishi (LM egri chizig'ini o'ngga siljishi da aks etib) foiz stavkasining pasayishini keltirib

chiqaradi. Monetar impuls ta'sirida, ya'ni, foiz stavkasining pasayishi oqibatida investitsiya xarajatlari ko'payadi va IS egri chizig'i ham o'ngga siljib yangi nuqtada muvozanat o'rnatiladi.

Agar modelda muvozanati LM egri chizig'ining gorizonta (keyns) kesmasida yuzaga kelsa pul massasining ko'paytirilishi investitsiyalar, ishlab chiqarish va bandlilikning o'sishiga olib kelmaydi. Bu iqtisodiy tizimda aloqalar buzilganligidan dalolat beradi. Bunda pul taklifining o'sishi tovarlar bozoriga ta'sir ko'rsata olmaydi, chunki pul bozorida foiz stavkasini kamaytirish imkoniyati qolmaydi. Bunday vaziyat **likvidlilik tuzog'i** nomini olgan.

—Likvidlilik tuzog'i vaziyatida kredit (monetar) siyosat yalpi talab va milliy daromadni rag'batlantirish vositasi sifatida kutilgan samarani keltirib chiqarmaydi va shu sababli, keynschilar fikriga ko'ra, (ixtiyoremizda) faqat bir dastak - soliqlar va hukumat xarajatlari orqali yalpi talabga bevosita ta'sir ko'rsatadigan fiskal siyosatgina qoladi.

Agar modelda IS egri chizig'i LM egri chizig'ining vertikal kesmasidan kesib o'tganda yuz bergan bo'lsa pul taklifini oshirish milliy daromadning o'sishigava foiz stavkasining pasayishiga olib keladi. Aksinsa davlat xarajatlarining oshirilishi esa, keynschilar fikriga ko'ra, bu kesmada yalpi talabga va milliy daromad hajmiga ta'sir ko'rsatmaydi.

Agar IS egri chizig'i vertikal ko'rinishda bo'lsa, ya'ni investitsiyalarga talab foiz stavkasi o'zgarishiga ta'sirchan (elastik) bo'lmagan, masalan investorlar kelajakdagi bozor konyukturasi noaniqligi sababli o'z investitsiyalari istiqboliga tushkun baho bersalar **investitsion tuzoq** yuzaga keladi. Investitsion tuzoq shuni anglatadiki IS egri chizig'i vertikal bo'lganda LM egri chizig'ining siljishlari real daromad miqdorini o'gartirmaydi. Bu holatda pul-kredit siyosati yalpi talab va milliy daromad hajmiga hech qanday ta'sir ko'rsatmaydi, fiskal siyosat esa samarali bo'ladi.

Demak pul- kredit siyosati foiz stavkalari yuqori bo'lganda samarali bo'ladi. Fiskal siyosat esa foiz stavkasi minimal, ya'ni LM egri chizig'i gorizonta, IS egri chizig'i esa vertikal bo'lganda samaraliroq bo'ladi. Model yordamida makroiqtisodiy siyosat variantlarini tanlash, shuningdek usullarini muvofiqlashtirilgan holda qo'llash va siqib chiqarish samaralarini kamaytirish yo'llarini tahlil etish mumkin.

Test topshiriqlari:

1.IS - LM modelida foiz stavkasi o'zaro ta'sir natijasida aniqlanadi:

a) mehnat bozori bilan tovar bozori;

*b) pul bozori bilan tovar bozori;

d) tovar bozoridagi talab va taklif;

e) pul bozoridagi talab va taklif;

2. IS va LM egri chiziqlarining kesishish nuqtasida:

a) rejalashtirilgan xarajatlar haqiqiyga teng;

b) real pul taklifi pulga real talabga teng;

d) foiz stavkasi va daromad darajasi pul va tovar bozorlarining birgalikdagi muvozanati shartiga javob beradi;

*e) barcha javoblar to'g'ri.

3. Soliq stavkasi (t) va muomaladagi pul miqdori (M)ning o'zgarishi natijasida foiz stavkasi (R) o'zgarmadi, balki daromad ortdi. Bunday holda biz aytishimiz mumkin:

*a) M ortdi va t kamayadi;

b) M va t ortdi;

d) M o'sdi, lekin t haqida aniq aytish mumkin emas;

e) M kamaydi va t ortdi.

4. IS – LM modeli qaysi binolarga asoslangan?

a) iste'mol hajmi joriy daromad miqdori bilan belgilanadi;

b) investisiyalar hajmi milliy daromad hajmiga bog'liq;

d) jamg'armalar foiz stavkasining funktsiyasidir;

*e) iqtisoddagi narx darajasi o'zgarishsiz qoladi.

5. Agar pulga bo'lgan talab foiz stavkasining o'zgarishiga ozgina sezgir bo'lsa, unda quyidagilarni aytishimiz mumkin:

a) LM egri chizig'i nisbatan tik;

b) ekspansion pul-kredit siyosati samarali;

d) repressiya ta'siri ancha kuchli;

*e) barcha javoblar to'g'ri.

Takrorlash uchun savollar:

1. IS-LM modeli nima?

2. IS - LM modelining mohiyati va AD-AS modeli bilan bog'liqligi.

3. IS - egri chizig'ining algebraic tahlili qanday amalga oshiriladi.

4. LM - egri chizig'i va uning tenglamasi.

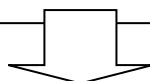
TAQDIMOTLAR

1. Ma'ruzalar matnini o'qing va o'qigan betlardagi qatorlarning yon chetlariga quyidagi belgilarni qo'yib borib ushbu usulni qo'llang:

V - bilgan bilimlarimga mos (ma'lumotlar) to'g'risida

- (minus) - bilgan bilimlarimga qarama-qarshi bilimlar to'g'risida

+ (plyus) - bilgan bilimimga nisbatan yangi ma'lumot hisoblanadi



IS-LM modeli

bu **IS - LM modeli** – yalpi talab funksiyasini belgilovchi iqtisodiy omillarni aniqlash imkonini beruvchi tovar-pul muvozanati modelidir.

IS-LM modeli tovarlar va xizmatlar, hamda pul sektorlarida tarkib topgan sharoitlarga bo'liq tarzda foiz stavkasi R bilan daromad darajasi Y ning muvozanatli darajasini belgilaydi.
IS-LM (инвестиция - жамғармалар, ликвидлиликнинг афзаллиги - пул) модели foiz stavkasi R bilan daromadlar Y ning bir vaqtning ўzida ҳар иккала бозорда мувозанатни таъминлайдиган комбинацияларини топиш имконини беради.



IS-эгри чизиғи товарлар хизматлар бозорида фоиз ставкаси R ва даромадлар даражаси Y ning комбинацияларини характерловчи, бир вақтнинг ўзиде асосий макроиқтисодий айният, истеъмол, инвестиция ва соф экспорт функциялари қондириладиган нуқталарнинг геометрик жойлашувини характерлайди. Бу эгри чизиқнинг ҳар бир нуқтасида инвестициялар ва жамғармалар ўзаро тенг бўлади.

Adabiyotlar.

Asosiy adabiyotlar

1.Zaxidov G'.E., M.T.Asqarova, Z.A. Djumayev, L.F.Amirov, H.A. Hakimov. Makroiqtisodiyot. Dasrluk. - T.: 2019. - 290 bet.

2.Ishmuhammedov A.E., Djumaev Z.A, Jumaev Q. X. Makroiqtisodiyot: O'quv qo'llanma. T.: O'zbekiston Yozuvchilar uyushmasi adabiyot jamg'armasi nashriyoti,2005. -192 bet.

Axborot manbaalari

1 www.lex.uz – O'zbekiston Respublikasi Adliya vazirligi portal

2. www.stat.uz – O'zbekiston Respublikasi Davlat statistikasi qo'mitasi

3. www.norma.uz – axborot-huquqiy portal

4. www.mineconomy.uz – O'zbekiston Respublikasi iqtisodiyot va moliya vazirligi sayti

